

**Cultuurcentrum De Spil vzw**  
Hippoliet Spilleboutdreef 1  
B-8800 Roeselare  
T +32 51 265 700  
info@despil.be  
www.despil.be

## CONTACT

---

Régisseur générale Wim Bagein – T +32 51 265 700 – M +32 478 511 767 – wim.bagein@despil.be

## GÉNÉRALE - PARTIE PUBLIQUE

---

- CAPACITÉ**

Parterre	598 places, dont 90 fauteuils mobiles sur la fosse d'orchestre
Balcon	238 places
Fauteuils roulants	6 places au rez-de-chaussée (rangée A de la parterre)
- ACCÈS**

L'entrée principale est située à l'avant du bâtiment.  
l'accès à la salle : 2 portes au rez-de-chaussée, 2 portes au première étage et 2 portes au deuxième étage

## GÉNÉRALE – BACKSTAGE

---

- ACCÈS SCÈNE**

Par le quai de chargement sur le parking du Schouwburg, offrant de la place au 1 camion (accès parking : côté droit du bâtiment)  
Coordonnées GPS : N 50°56'15.418" E 3°7'28.885"  
La hauteur de la quai est 110cm  
1 porte sectionnelle de 2,85m de largeur sur 3,20m de hauteur  
Le plus petit passage à la scène est 2,79m de largeur sur 3,02m de hauteur  
À côté du quai se trouve l'entrée des artistes  
Accès avec une code à 4 chiffres, disponible sur demande
- LOGES**

Il-y-a un total de 11 loges, réparties sur 3 étages  
Il-y-a du Wi-Fi dans les loges  
Toutes les loges sont équipées d'un évier, de l'eau froide et chaude, un miroir éclairé et écoute de la scène  
À chaque étage il-y-a 2 toilettes et 2 douches  
Selon la disponibilité, des salles de classe peuvent éventuellement être utilisées comme loge

PREMIÈRE ÉTAGE  
Loge 1 (3 personnes, 12m<sup>2</sup>) Loge 2 (7 personnes, 19m<sup>2</sup>) Loge 3 (3 personnes, 10m<sup>2</sup>)  
Foyer d'artistes

### REZ-DE-CHAUSSÉE (niveau de la scène)

Loge 4 (2 personnes, 7m<sup>2</sup>) Loge 5 (1 personne, 6m<sup>2</sup>) Loge 6 (3 personnes, 10m<sup>2</sup>)

Loge 7 (2 personnes, 7m<sup>2</sup>) Loge 8 (3 personnes, 9m<sup>2</sup>)

### NIVEAU SOUS-SOL

Loge 9 (4 personnes, 11m<sup>2</sup>) Loge 10 (7 personnes, 18m<sup>2</sup>)

Loge 11 (4 personnes, 11m<sup>2</sup>)

## SÉCURITÉ ET RÈGLEMENTS

---

Tous les éléments qui sont placés sur la scène ou qui sont accrochés aux perches (décor, tissus, des éléments en bois, ...) doivent avoir été traités retardant le feu.

Chaque utilisation de fumée, de feu, des pyrotechniques, du confetti, ... doit être communiquée d'avance et discutée si nécessaire.

L'opération des perches est réservée au personnel de De Spil sauf après autorisation explicite.

C'est absolument interdit de lever les gens avec une perche.

L'écran pare-feu doit pouvoir tomber en chute libre en tout temps. Par conséquent, il est interdit de construire un décor sous l'écran pare-feu.

Le niveau de bruit maximum autorisé pour les activités (musique) amplifiées électroniquement est de 95dB (A) LAeq15min

Des amendes résultant des violations seront récupérées auprès du technicien qui commet la violation.

Il-y-a une interdiction générale de fumer dans tout le bâtiment.

## LA SCÈNE / L'INFRASTRUCTURE

---

### 1. DIMENSIONS

Ouverture : 9m à 12m (manteaux mobiles)

Hauteur libre sous la première équipe : 5,5m à 7m (frise de rideau mobile)

La scène : 20m de largeur (mûr à mûr)

80cm plus haut que la parterre

15,2m de profondeur (du bord de la scène au paroi arrière)

Avant-scène : 2,40m jusqu'au manteaux

### 2. FONCTIONNALITÉS

Plancher flottant

Des cadres en métal de 0,5m sur 2m avec du bois Keruing

Peint noir mat avec de la peinture Rosco

Force portative : 500kg/m<sup>2</sup> répartie

### 3. TOUR SCÉNIQUE / PERCHES

Hauteur libre entre le plateau et le bas des perches : 17,36m

Hauteur entre le plateau et le cintre : 18,35m

Hauteur entre le plateau et le plafond du tour : 20,50m

#### 25 PERCHES AU-DESSUS DU PLATEAU

15m de longueur, 50mm de diamètre, tube double

Perches motorisées contrôlées par ordinateur, vitesse max 1,2m/sec (ArtThea)

Charge répartie maximale : 300kg

Charge non-répartie maximale : 150kg sous les câbles d'élévation

#### 4 PERCHES AU-DESSUS DE L'ARRIÈRE SCÈNE

12m de longueur, 50mm de diamètre, tube double

Perches motorisées, 2 vitesses fixes (pas contrôlées par ordinateur)

Charge répartie maximale: 200kg

Charge non-répartie maximale : 100kg sous les câbles d'élévation

#### 2 PERCHES LATÉRALES

9m de longueur, 50mm de diamètre, tube double

Motorisées, 1 vitesse fixe (pas contrôlées par ordinateur)

Charge répartie maximale: 300kg

Charge non-répartie maximale : 100kg sous les câbles d'élévation

#### 1 PERCHE AU-DESSUS DE L'AVANT SCÈNE

11m de longueur, 50mm de diamètre, tube simple

Motorisée, 1 vitesse fixe (pas contrôlée par ordinateur)

Charge répartie maximale: 300kg

Charge non-répartie maximale : 100kg sous les câbles d'élévation, 50kg entre les câbles

L'utilisation par défaut des perches peut être changé selon les besoins de la production

N°	Utilisation par défaut	Position	Distance à ligne faux-manteaux	Longueur	Charge Max
-1		Avant-scène	-2,40	11m	300kg / 100kg (50kg)
1		Scène	1,15	15m	300kg / 150kg
2	Frise	Scène	1,54	15m	300kg / 150kg
3	Pendrillons	Scène	1,74	15m	300kg / 150kg
4		Scène	1,94	15m	300kg / 150kg
5		Scène	2,34	15m	300kg / 150kg
6	Frise	Scène	2,74	15m	300kg / 150kg
7	Pendrillons	Scène	3,14	15m	300kg / 150kg
8		Scène	3,54	15m	300kg / 150kg
9	Frise	Scène	3,94	15m	300kg / 150kg
10	Pendrillons	Scène	4,34	15m	300kg / 150kg
11		Scène	4,74	15m	300kg / 150kg
12		Scène	5,14	15m	300kg / 150kg
13	Frise	Scène	5,54	15m	300kg / 150kg
14	Pendrillons	Scène	5,94	15m	300kg / 150kg
15		Scène	6,34	15m	300kg / 150kg
16		Scène	6,74	15m	300kg / 150kg
17	Frise	Scène	7,14	15m	300kg / 150kg
18	Pendrillons	Scène	7,54	15m	300kg / 150kg
19		Scène	7,94	15m	300kg / 150kg
20	Frise	Scène	8,34	15m	300kg / 150kg
21	Éclairage Infini	Scène	8,74	15m	300kg / 150kg
22	Pendrillons	Scène	9,14	15m	300kg / 150kg

23		Scène	9,74	15m	300kg / 150kg
24	Fond Noir		10,34		300kg / 150kg
25	Infini Blanc	Scène	10,54	15m	300kg / 150kg
26		Arrière-scène	11,48	12m	200 kg / 100kg
27		Arrière-scène	11,92	12m	200 kg / 100kg
28		Arrière-scène	12,27	12m	200 kg / 100kg
29		Arrière-scène	12,64	12m	200 kg / 100kg
LAT		Cour	***	9m	300 kg / 100kg
LAT		Jardin	***	9m	300 kg / 100kg

#### 4. LA FOSSE D'ORCHESTRE

La fosse d'orchestre existe de 3 parties:

- 1 partie centrale (2,2m x 4,3m) qui est un ascenseur hydraulique (capacité de levage = 2t)  
4 niveaux : scène, parterre, fosse d'orchestre (= 2,35m plus bas que la scène), sous-sol
- 2 parties extérieures qui sont des ascenseurs à spirales (capacité de levage = 0kg)  
3 niveaux : scène, parterre, fosse d'orchestre (= 2,35m plus bas que la scène)

14m de largeur (au point le plus large) & 3,3m de profondeur (5,65m si au niveau de la fosse d'orchestre)

#### 5. PASSERELLES

2 passerelles latérales, le bas à 7,2m du plateau

1 première équipe, se connecter au passerelles latérales, le bas aussi à 7,2m du plateau

9 passerelles de face, dont 5 utilisable pour éclairage face de la scène

#### 6. ALIMENTATION ÉLECTRIQUE

L'alimentation électrique de la sonorisation et celle de l'éclairage sont séparées

JARDIN

- 3 x 400V – 125A (éclairage)
- 3 x 400V – 63A (éclairage)
- 3 x 400V – 32A (éclairage)
- 4 x 400V – 16A (éclairage)

COUR

- 1 x 400V – 63A (sonorisation, le travers à côté jardin est prévu)

Il y a bien sûr plusieurs connexions 240V – 16A autour de la scène

## ÉQUIPEMENT TECHNIQUE – GÉNÉRALE

---

### 1. DRAPERIES / ÉCRANS

- Rideau à l'allemande, bleu nuit (opération manuel à côté cour)
- 14 pendrillons, bleu nuit 3m x 9m (l x h)
- 5 frises, bleu nuit 15m x 3m (l x h)
- 2 (demi) fonds, bleu nuit 9,5m x 9m (l x h)
- 1 fond, bleu nuit 15m x 9m (l x h)
- 1 infini, blanc 15m x 9m (l x h)
- 4 fonds latérales, bleu nuit 5m x 7m (l x h – 2 de chaque côté, monté sur un rail au-dessous des passerelles latérales)
- 1 gaze, noire 15m x 9m (l x h)
- 1 écran de projection frontale, blanc 14m x 7m (l x h - fixe, juste en face des manteaux)
- 1 écran de projection frontale, blanc 6m x 4m (l x h – sur alu frame – uniquement accrochable)

### 2. TAPIS DE DANCE

Noir / Blanc

- 7 rouleaux de 14m sur 1,6m
- 2 rouleaux de 12,5m sur 1,6m
- 1 pièce adaptée à la forme de la fosse d'orchestre

## ÉQUIPEMENT TECHNIQUE – ÉCLAIRAGE

---

### 1. GRADATEURS

- 224 x 2,5Kw (ADB Eurodim 2)
- 18 x 5kW (ADB Eurodim 2)
- 14 x switch 2,5kW (ADB Eurodim 2)
- 1 x dimpack avec 6 x 3kW (ADB Memopack - mobile, alimentation 400V 32A)
- 4 x gradateur à main 1 x 2kW (mobile, alimentation 240V 16A)

### 2. CONSOLES

- ADB Mentor 240 canaux
- ADB Mentor extension wing 24 subs
- Chamsys MQ-70 avec écran tactile 24"
- Chamsys Extra Wing (partagé avec le Komédie, donc vérifier la disponibilité!)
- MA Dot2 XL-F (partagé avec le Komédie, donc vérifier la disponibilité!)
- MA Dot2 F-wing

### 3. CONNEXIONS

Les connecteurs multi sont du Harting Han-16 pour les canaux 2,5kW ou Han-6 pour les canaux 5kW

Les circuits 2,5kW sont sur CEE 16A (bleu)

Les circuits 5kW sont sur CEE 32A (bleu)

- 2 x DMX régie -> scène jardin
- Luminex GigaCore 14R dans la cabine et sur scène jardin connectés avec 2 câbles fiber  
Support : sACN – ArtNet – MaNet2 – HogNet – RTTrPL
- 4 x CAT6 plaques technique en salle -> cabine
- 4 x CAT 6 jardin -> cour

### 4. PIEDS LUMIÈRE

- 7 x pied lumière windup Manfrotto : 3,7m
- 1 x pied lumière Manfrotto : 3,8m
- 5 x pied lumière noir, Manfrotto : 3,0m

- 13 x platines (montage avec crochet)
- 20 x platines (montage sans crochet)

## 5. LUMIÈRE DE LA SALLE

Projecteurs LED – contrôle DMX

## 6. PROJECTEURS – PASSERELLES DE FACE

- 12 x PC 2kW ADB C-203
- 6 x PC 1,2kW ADB C-103
- 10 x Découpe 2kW ADB DN-205 (10°-22°)
- 6 x Découpe 1,2kW ADB DSN-105 (11°-23°)
- 2 x Découpe 1,2kW ADB DS-105 (15°-31°)

## 7. PROJECTEURS – BALCONS

- 4 x Découpe 2kW ADB DN-205 (10°-22°)
- 4 x PC 1,2kW ADB C-103

## 8. PROJECTEURS – PREMIÈRE ÉQUIPE

- 16 x PC 1,2kW ADB C-103
- 5 x Découpe 1,2kW ADB DS-105 (15°-31°)

## 9. PROJECTEURS – MANTEAUX

- 8 x PC 1,2kW ADB C-103 (4 de chaque côté)

## 10. PROJECTEURS – CHARIOTS / PLATEAU

- PC (pebble)
  - 4 x PC 500W ADB C-51
  - 24 x PC 1,2kW ADB C-103
- Fresnel
  - 12 x Fresnel 1,2kW ADB F-101
  - 6 x Fresnel 2kW ADB F-201
  - 2 x Fresnel 5kW ADB SH-50
- Découpe
  - 8 x Découpe 1,2kW ADB DS-105 (15°-31°)
  - 8 x Découpe 1,2kW ADB DW-105 (15°-38°)
  - 8 x Découpe 1,2kW ADB DVW-105 (38° - 57°)
- PAR-64
  - 40 x PAR64 CP60 / CP61 / CP62
  - 8 x PAR64 Short-nose CP60 / CP61 / CP62
  - 4 x six-bar CP60 / CP61 / CP62
  - 2 x ACL-set
- Quartz
  - 8 x projecteur ADB LF-1000
  - 5 x cycliodes triple ADB ACP-1003H (dans perche n°21)
  - 11 x cycliodes simple ADB ACP-1001
- Divers
  - 8 x Striplight Showtec T-20
  - 6 x 2-light Molefay Showtec par36-2L (passives)
  - 2 x Stroboscope 3kW Luxibel LX-301
- LED
  - 30 x LED-Par 64W Showtec Power Spot 9 Q6 Tour (RGBWUVA)

## 11. HAZER

- 1 x Hazer REEL-FX DF-50
- 1 x ventilateur Antari AF3

# ÉQUIPEMENT TECHNIQUE – SONORISATION

---

## 1. CONSOLES

- 1 x Midas Venice 160
- 1 x Midas M32
- 1 x Midas M32R
- 1 x Yamaha LS-9/16

## 2. SYSTEME DE DIFFUSION FACE

### PARTERRE

- 2 x Meyer Sound MSL-2 par côté
- 1 x Renkus-Heinz DRS 18-2B sub par côté
- 4 x Meyer Sound UPA-1C en centre cluster accroché
- 4 x Renkus-Heinz TRX-61 frontfill
- 10 x Renkus-Heinz SGX-41 infill au-dessous des balcons

### BALCON

- 4 x Renkus-Heinz SGX-41 infill pour galeries latérales 1 en 2 (1 par côté, par galerie)
- 2 x Renkus-Heinz PNX-121/6A infill pour galeries latérales 3, 4 en 5 (1 par côté)
- 4 x Renkus-Heinz PNX-121/6A infill pour galerie centrale (2 par côté en cluster)
- 8 x Renkus-Heinz TRX-81 pour galerie centrale

## 3. SOURCES / PÉRIPHÉRIQUES

- 1 x Yamaha SPX-2000
- 1 x Lexicon LXP-15
- 4 x DBX 166A compresseur/limitteur/gate
- 3 x Klark Teknik DN-360 stereo EQ
- 1 x DBX 2233 stereo EQ
- 1 x Sony MDS E52 enregistreur MD
- 1 x Tascam DCRW-750 enregistreur CD
- 2 x Tascam CD-01U lecteur CD
- 2 x Furman PL-8C E

## 4. CONNEXIONS

- Multi analogue 34/10 + Stageblock cour et jardin
- Cat5e multi digitale + 2 x Midas DL-16
- Luminex GigaCore 14R dans la cabine et sur scène jardin connectés avec 2 câbles fiber  
Support : Dante – Ravenna/AES67 – EtherSound – Q-Lan - REAC
- 4 x CAT6 plaques technique en salle -> cabine
- 4 x CAT 6 jardin -> cour

## 5. DIFFUSION RETOURS

- 8 x d&B Max-15
- 2 x Renkus-Heinz TRX-61



## 6. MICROPHONES

- 1 x Shure Bèta 52
- 3 x Shure Bèta 56
- 6 x Shure SM 57
- 6 x Shure SM 58
- 4 x Shure SM 81
- 3 x Shure Bèta 87
- 2 x Shure SM 98
- 1 x Shure Bèta 57
  
- 4 x AKG C-480
- 2 X AKG C-414 XLII
- 2 x AKG C-411 III
- 2 x AKG C-516 ML
  
- 2 x Sennheiser MD 421
- 2 x Sennheiser E 606
- 1 x Sennheiser E 604
  
- 1 x Neumann KMS 105 bk
- 2 x Neumann KM 184 mt
  
- 4 x DPA 4099 (+ une gamme étendue d'adaptateurs d'instruments)
  
- 3 x Crown PCC 170
- 4 x Audio Technica U 851 R
  
- 5 x Klark Teknik LBB 100
- 2 x Klark Teknik DN 100
- 2 x BSS AR 133
- 1 x Helpinstill Piano pick-up

## 7. SYSTÈME HF

- 4 x Shure ULX-D4D récepteur numérique double
- 8 x Shure ULX-D1 émetteur ceinture numérique
- 4 x Shure ULX-D2 émetteur main numérique Bèta 58
- 8 x DPA 4066 microphone serre-tête
- 2 x Audio Technica BP-896 microphone miniature

## ÉQUIPEMENT TECHNIQUE – VIDÉO

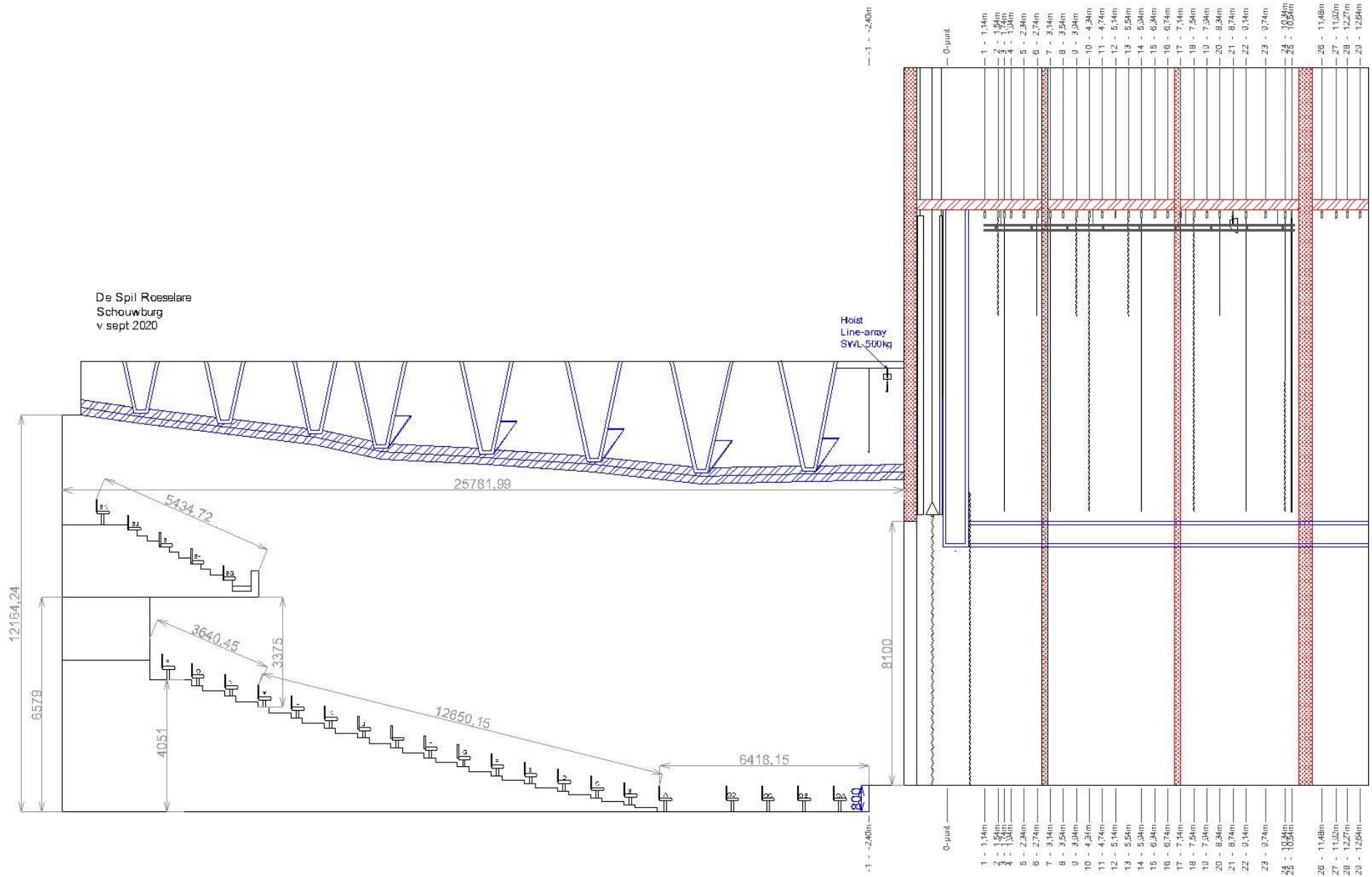
---

1 x Panasonic PT-DW640ELK (6000 lumens ansi)

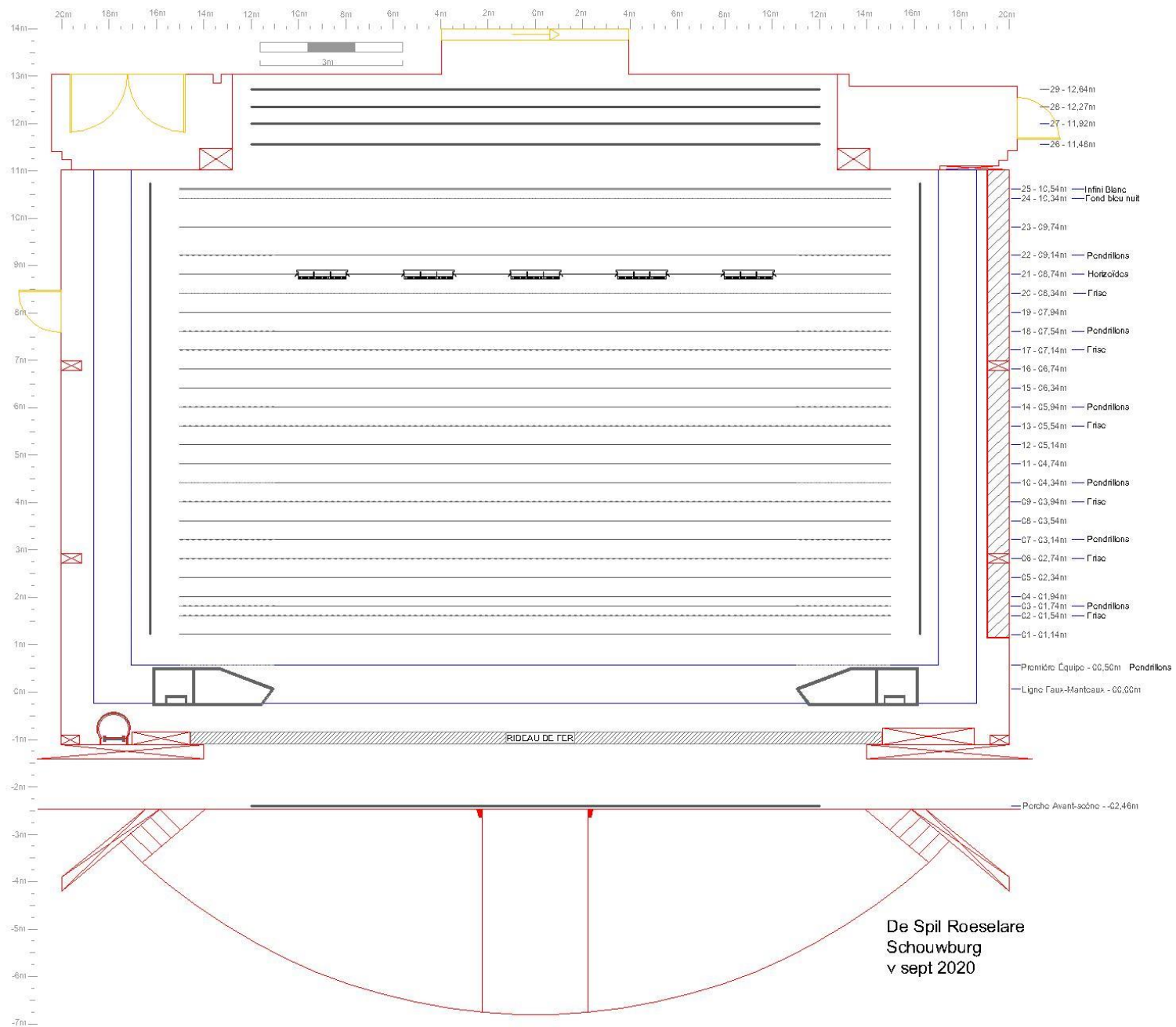
1 x Barco DP2K C15 (15000 lumens ansi) (installation fixe!!)

# PLANS

## 1. SECTION



## 2. SCÈNE



### 3. PLAN DE FEUX

